

**UCHWAŁA NR XXV/219/2012  
RADY MIEJSKIEJ W OGRODZIEŃCU  
Z DNIA 10 LIPCA 2012 r.**

**w sprawie: statutu Samodzielnego Publicznego Zakładu Opieki Zdrowotnej  
w Ogrodzieńcu**

Na podstawie art.18 ust. 2 pkt 15 ustawy z dnia 8 marca 1990 r. o samorządzie gminnym (tekst jednolity z 2001r. Dz.U. Nr 142, poz. 1591 z późn. zm.) oraz art. 42 ust. 4 ustawy z dnia 15 kwietnia 2011 r. o działalności leczniczej ( Dz. U. Nr 112, poz. 654 z późn. zm.)

**Rada Miejska w Ogrodzieńcu  
uchwala, co następuje:**

**§ 1**

Przyjąć statut Samodzielnego Publicznego Zakładu Opieki Zdrowotnej w Ogrodzieńcu o treści jak w załączniku nr 1 do uchwały.

**§ 2**

Uchyła się uchwałę nr XXIII/195/2012 z dnia 12 czerwca 2012 r. w sprawie statutu Samodzielnego Publicznego Zakładu Opieki Zdrowotnej w Ogrodzieńcu.

**§ 3**

Wykonanie uchwały powierza się Burmistrzowi Miasta i Gminy Ogrodzieniec i Dyrektorowi Samodzielnego Publicznego Zakładu Opieki Zdrowotnej w Ogrodzieńcu.

**§ 4**

Uchwała wchodzi w życie po upływie 14 dni od opublikowania w Dzienniku Urzędowym Województwa Śląskiego.

Przewodniczący Rady Miejskiej  
Maria Lipka-Stępniewska

**Załącznik nr 1  
do uchwały Nr XXV/219/2012  
Rady Miejskiej w Ogrodzieńcu  
z dnia 10 lipca 2012**

## **S T A T U T**

**Samodzielnego Publicznego Zakładu Opieki  
Zdrowotnej w Ogrodzieńcu**

# STATUT

## Samodzielnego Publicznego Zakładu Opieki Zdrowotnej w Ogrodzieńcu

### I. Postanowienia ogólne.

#### § 1

Samodzielny Publiczny Zakład Opieki Zdrowotnej w Ogrodzieńcu, zwany dalej „SPZOZ” został utworzony przez Radę Miejską w Ogrodzieńcu uchwałą nr XXIV/2000 z dnia 12 września 2000 r.

SPZOZ jest podmiotem leczniczym niebędącym przedsiębiorcą.

#### § 2

SPZOZ działa na podstawie przepisów prawa:

1. Ustawy z dnia 15 kwietnia 2011 r. o działalności leczniczej (Dz.U. 2011 nr 112, poz. 654 z późn. zm.).
2. Niniejszego statutu.

#### § 3

1. Pełna nazwa SPZOZ brzmi: Samodzielny Publiczny Zakład Opieki Zdrowotnej w Ogrodzieńcu.  
Skrócona nazwa brzmi: SP ZOZ w Ogrodzieńcu.
2. Siedziba podmiotu leczniczego mieści się w Ogrodzieńcu przy Pl. Wolności 23
3. Podmiotem tworzącym jest Rada Miejska w Ogrodzieńcu.  
Nadzór nad podmiotem leczniczym sprawuje Rada Miejska w Ogrodzieńcu.  
Kontrolę sprawuje Wojewoda Śląski w zakresie określonym w ustawie o działalności leczniczej.

#### § 4

Obszar działania Samodzielnego Publicznego Zakładu Opieki Zdrowotnej w Ogrodzieńcu obejmuje Miasto i Gminę Ogrodzieniec.

#### § 5

SPZOZ może prowadzić działalność leczniczą po uzyskaniu wpisu w rejestrze podmiotów prowadzących działalność leczniczą.  
Rejestr ten prowadzi Wojewoda Śląski.

## § 6

SPZOZ uzyskuje osobowość prawną z chwilą wpisania do rejestru samodzielnych publicznych zakładów opieki zdrowotnej Krajowego Rejestru Sądowego.

## II. Cele i zadania podmiotu leczniczego.

### § 7

Celem działania SPZOZ jest udzielanie świadczeń zdrowotnych w zakresie podstawowej i specjalistycznej ambulatoryjnej opieki zdrowotnej.

SP ZOZ prowadzi działalność leczniczą w przedsiębiorstwie pn „Gminny Ośrodek Zdrowia w Ogrodzieńcu”.

### § 8

Do zadań Samodzielnego Publicznego Zakładu Opieki Zdrowotnej w Ogrodzieńcu należy udzielanie ambulatoryjnych świadczeń zdrowotnych w zakresie:

- 1) podstawowej opieki zdrowotnej,
- 2) specjalistycznej opieki zdrowotnej w zakresie:
  - ginekologii
  - laryngologii
  - neurologii
  - diabetologii
  - okulistyki
  - kardiologii
  - urologii
- 3) medycyny pracy,
- 4) medycyny szkolnej,
- 5) poboru materiałów do badań laboratoryjnych,
- 6) orzekania o stanie zdrowia i czasowej niezdolności do pracy,
- 7) profilaktyki i promocji zdrowia,
- 8) długoterminowej pielęgniarstwa opieki domowej,
- 9) wykonywania badań ultrasonograficznych.

### § 9

W wykonywaniu zadań określonych w § 7 SPZOZ współdziała z:

- 1) Wojewódzką Stacją Sanitarno-Epidemiologiczną w Katowicach oraz ze stacjami w terenie,
- 2) Innymi podmiotami leczniczymi,
- 3) Instytucjami wykonującymi zadania z zakresu pomocy społecznej,
- 4) Organizacjami społecznymi, stowarzyszeniami, samorządami zawodowymi oraz administracją zakładów pracy i instytucji.

### III. Organy SPZOZ oraz struktura organizacyjna.

#### § 10

Organami SPZOZ są:

- 1) Dyrektor
- 2) Rada Społeczna.

#### § 11

1. Dyrektora SPZOZ zatrudnia podmiot tworzący na podstawie powołania lub umowy o pracę, albo na podstawie umowy cywilnoprawnej, ustalając kwotowo wynagrodzenie płatne z funduszy uzyskanych przez podmiot leczniczy.
2. Dyrektor jest przełożonym wszystkich pracowników SPZOZ i pełni funkcje pracodawcy w rozumieniu przepisów Kodeksu Pracy.
3. Dyrektor samodzielnie podejmuje decyzje dotyczące działalności SPZOZ i ponosi odpowiedzialność za zarządzanie tym podmiotem leczniczym.
4. Dyrektor może ustanowić pełnomocników do realizacji określonych zadań oraz dokonania określonych czynności prawnych w imieniu SPZOZ przez ustalenie zakresu i czasu ich umocowania.

#### § 12

Dyrektor do pomocy w kierowaniu podmiotem leczniczym może utworzyć następujące stanowiska pracy:

- 1) główny księgowy
- 2) kadrowy
- 3) stanowisko ds. rejestracji usług medycznych.

#### § 13

1. Przy SPZOZ działa Rada Społeczna.
2. Kadencja Rady Społecznej trwa 4 lata.
3. Radę Społeczną powołuje, odwołuje oraz zwołuje jej pierwsze posiedzenie Rada Miejska w Ogrodzieńcu.
4. W skład Rady Społecznej wchodzi:
  - jako przewodniczący - Burmistrz Miasta i Gminy Ogrodzieniec lub osoba przez niego wyznaczona,
  - jako członkowie:
    - przedstawiciel Wojewody Śląskiego,
    - pięciu przedstawicieli wyłonionych przez Radę Miejską w Ogrodzieńcu.
5. Członkiem Rady Społecznej nie może być pracownik SPZOZ.
6. Członek Rady Społecznej może zostać odwołany przed upływem kadencji Rady przez podmiot tworzący w przypadku złożenia rezygnacji, śmierci lub nieuczestniczenia w co najmniej trzech posiedzeniach Rady, na których nieobecność nie została usprawiedliwiona.

## § 14

1. W posiedzeniach Rady Społecznej uczestniczy Dyrektor oraz przedstawiciele organizacji związkowych działających w SPZOZ.
2. W posiedzeniach Rady Społecznej mają prawo uczestniczyć z głosem doradczym przedstawiciele samorządów zawodów medycznych.

## § 15

Do zadań Rady Społecznej należy:

- 1) Przedstawianie Radzie Miejskiej w Ogrodzieńcu wniosków i opinii w sprawach:
  - a) zbycia aktywów trwałych oraz zakupu lub przyjęcia darowizny nowej aparatury medycznej i sprzętu medycznego,
  - b) związanych z przekształceniem lub likwidacją SPZOZ, rozszerzeniem lub ograniczeniem działalności,
  - c) przyznawania Dyrektorowi nagród,
  - d) rozwiązania stosunku pracy lub umowy cywilnoprawnej z Dyrektorem
  - e) regulaminu organizacyjnego.
- 2) Przedstawienie dyrektorowi zakładu wniosków i opinii w sprawach:
  - a) planu finansowego, w tym planu inwestycyjnego,
  - b) rocznego sprawozdania z realizacji planu finansowego, w tym planu inwestycyjnego,,
  - c) kredytów bankowych i dotacji,
  - d) podziału zysku.
- 3) Uchwalanie regulaminu swojej działalności i przedkładanie go do zatwierdzenia Radzie Miejskiej w Ogrodzieńcu.
- 4) Dokonywanie okresowych analiz skarg i wniosków wnoszonych przez pacjentów, z wyłączeniem spraw podlegających nadzorowi medycznemu.
- 5) Wykonywanie innych zadań określonych w ustawie i w statucie

## § 16

Od uchwał Rady Społecznej Dyrektorowi przysługuje odwołanie do podmiotu tworzącego, to jest do Rady Miejskiej w Ogrodzieńcu.

## § 17

1. Schemat struktury organizacyjnej SPZOZ stanowi załącznik nr 1 do statutu.
2. Wykaz placówek, w których prowadzona jest działalność SPZOZ stanowi załącznik nr 2 do statutu.

## § 18

1. Szczegółowy zakres działania i organizacji wewnętrznej jednostek i komórek organizacyjnych wchodzących w skład SPZOZ określa regulamin organizacyjny ustalany przez Dyrektora.

### **IV. Forma gospodarki finansowej i fundusze podmiotu leczniczego.**

## § 19

Samodzielny Publiczny Zakład Opieki Zdrowotnej w Ogrodzieńcu prowadzi gospodarkę finansową na zasadach określonych w ustawie z dnia 15 kwietnia 2011 r. o działalności leczniczej (Dz.U. nr 112, poz. 654 z późn. zm).

## § 20

Samodzielny Publiczny Zakład Opieki Zdrowotnej w Ogrodzieńcu pokrywa z posiadanych środków i uzyskanych przychodów koszty działalności i reguluje zobowiązania.

## § 21

Podstawą gospodarki finansowej Samodzielnego Publicznego Zakładu Opieki Zdrowotnej w Ogrodzieńcu jest plan finansowy ustalony przez dyrektora po zasięgnięciu opinii Rady Społecznej.

## § 22

1. Samodzielny Publiczny Zakład Opieki Zdrowotnej w Ogrodzieńcu gospodaruje samodzielnie przekazanymi w nieodpłatne użytkowanie nieruchomościami i majątkiem Skarbu Państwa lub jednostki samorządu terytorialnego oraz majątkiem własnym (otrzymanym lub zakupionym).
2. Zbycie, wydzierżawienie, wynajęcie, oddanie w użytkowanie oraz użyczenie aktywów trwałych podmiotu leczniczego wymaga zgody podmiotu tworzącego.
3. Wniesienie majątku podmiotu leczniczego lub przysługującego mu do niego prawa w formie aportu do spółek, jego przekazanie fundacji lub stowarzyszeniu, które wykonują działalność leczniczą, jest zabronione. W przypadku spółek, fundacji lub stowarzyszeń, wykonujących inną działalność, dokonanie tych czynności wymaga zgody podmiotu tworzącego - Rady Miejskiej w Ogrodzieńcu.
4. Czynność prawna mająca na celu zmianę wierzyciela podmiotu leczniczego może nastąpić po wyrażeniu zgody przez podmiot tworzący.
5. Czynność prawna dokonana z naruszeniem ust. 2-4 jest nieważna.

## § 23

1. Samodzielny Publiczny Zakład Opieki Zdrowotnej w Ogrodzieńcu może uzyskiwać środki finansowe:

- 1) z realizacji kontraktów zawartych ze Śląskim Wojewódzkim Oddziałem Narodowego Funduszu Zdrowia w Katowicach i innymi oddziałami NFZ,
- 2) z odpłatnej działalności leczniczej, świadczonej w szczególności na zlecenia:
  - a) Rady Miejskiej w Ogrodzieńcu oraz innych organów uprawnionych na podstawie odrębnych przepisów,
  - b) zakładów pracy, organizacji społecznych i innych instytucji,
  - c) osób fizycznych nie objętych ubezpieczeniem lub za świadczenia nie przysługujące w ramach ubezpieczenia,
  - d) osób objętych ubezpieczeniem innym niż ubezpieczenie społeczne,
  - e) instytucji ubezpieczeniowych,
  - f) innych podmiotów wykonujących działalność leczniczą
- 3) na realizację zadań i programów zdrowotnych,
- 4) na realizację innych zadań określonych odrębnymi przepisami,
- 5) na pokrycie ujemnego wyniku finansowego,
- 6) z prowadzonej działalności gospodarczej polegającej na:
  - a) podnajmowaniu wolnych powierzchni dla innych podmiotów, których działalność związana jest z ochroną zdrowia,
  - b) wynajmowaniu gabinetów wraz ze sprzętem i wyposażeniem.
- 7) z darowizn, zapisów, spadków oraz ofiarności publicznej także pochodzenia zagranicznego.

2. SPZOZ może otrzymać dotacje budżetowe na:

- 1) realizację zadań w zakresie programów zdrowotnych i promocje zdrowia, w tym na zakup aparatury i sprzętu medycznego oraz wykonywanie innych inwestycji koniecznych do realizacji tych zadań,
- 2) remonty,
- 3) inne niż określone w pkt. 1 inwestycje, w tym zakup aparatury i sprzętu medycznego,
- 4) realizację projektów finansowanych z udziałem środków pochodzących z budżetu Unii Europejskiej lub niepodlegających zwrotowi środków z pomocy udzielanej przez państwa członkowskie Europejskiego Porozumienia o Wolnym Handlu (EFTA), lub innych niż wymienione środków pochodzących ze źródeł zagranicznych niepodlegających zwrotowi na zasadach określonych w odrębnych przepisach,
- 5) cele określone w odrębnych przepisach oraz umowach międzynarodowych,
- 6) realizację programów wieloletnich,
- 7) pokrycie kosztów kształcenia i podnoszenia kwalifikacji osób wykonujących zawody medyczne.

3. Dotacje przyznane przez Radę Miejską w Ogrodzieńcu.

## § 24

O podziale zysku bilansowego, po zasięgnięciu opinii Rady Społecznej, decyduje Dyrektor.



#### § 25

Samodzielny Publiczny Zakład Opieki Zdrowotnej w Ogrodzieńcu pokrywa we własnym zakresie ujemny wynik finansowy.

#### § 26

Likwidacja SPZOZ następuje w drodze uchwały Rady Miejskiej w Ogrodzieńcu.

#### § 27

Uchwała podmiotu tworzącego o likwidacji SPZOZ stanowi podstawę do jego wykreślenia z rejestru podmiotów wykonujących działalność leczniczą, z dniem zaprzestania udzielania świadczeń zdrowotnych oraz z Krajowego Rejestru Sądowego z dniem zakończenia likwidacji.

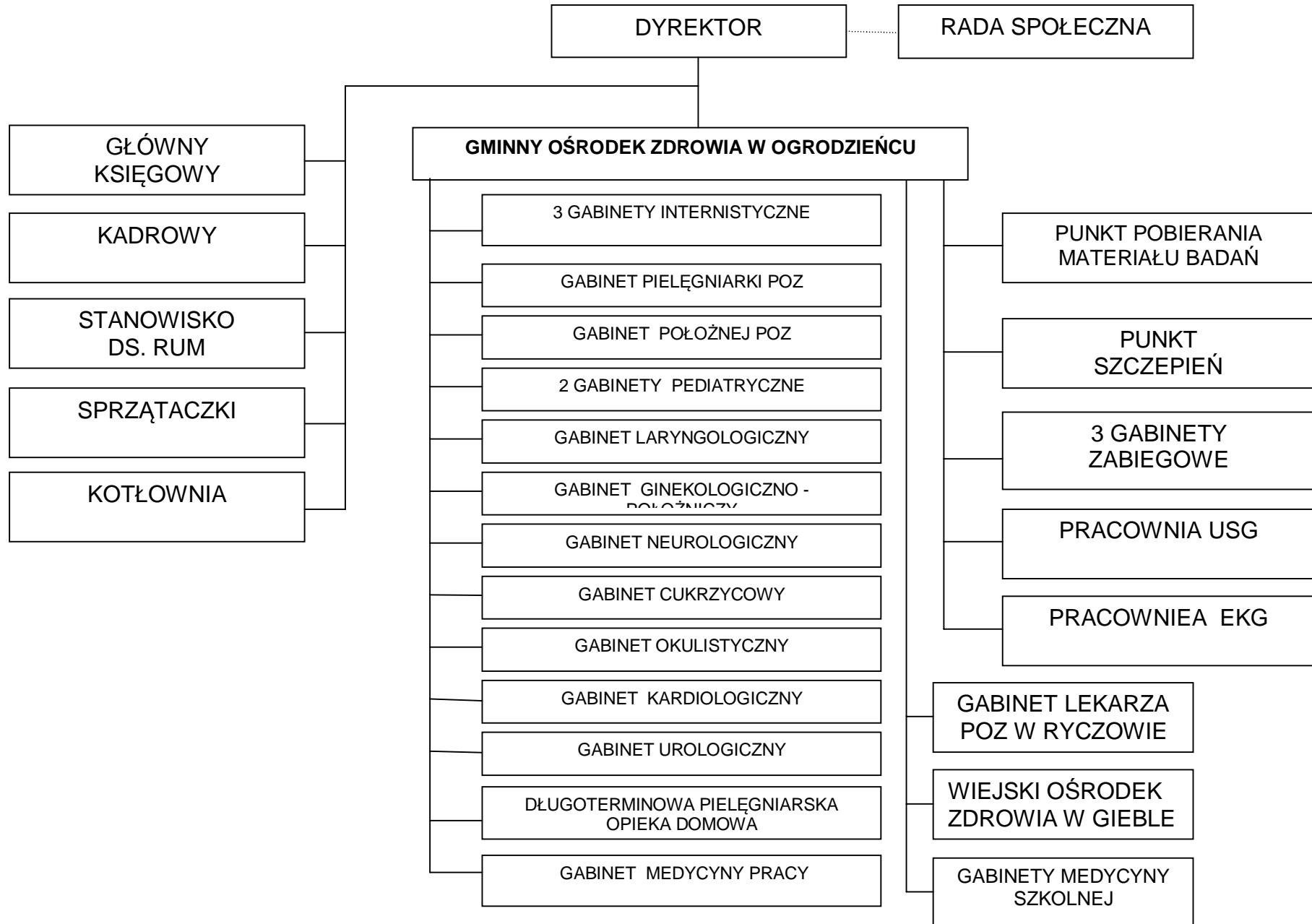
#### § 28

1. Statut zakładu uchwała podmiot tworzący - Rada Miejska w Ogrodzieńcu.
2. Zmiany w Statucie wprowadza się w takim samym trybie jak jego uchwalenie.

#### § 29

Statut wchodzi w życie po uchwaleniu przez Radę Miejską w Ogrodzieńcu.

### SCHEMAT ORGANIZACYJNY ZAKŁADU



## **Wykaz placówek w których prowadzona jest działalność**

1. Gminny Ośrodek Zdrowia w Ogrodzieńcu położony przy Placu Wolności 23.

- Poradnia POZ,
- Gabinet pielęgniarki POZ,
- Gabinet położnej POZ,
- Poradnia ginekologiczno – położnicza,
- Poradnia laryngologiczna,
- Poradnia neurologiczna,
- Poradnia cukrzycowa,
- Poradnia okulistyczna,
- Poradnia kardiologiczna,
- Poradnia urologiczna,
- Pracownia USG,
- Pracownia EKG
- Gabinet medycyny pracy,
- Gabinety zabiegowe
- Punkt szczepień
- Punkt poboru materiałów do badań laboratoryjnych,
- Długoterminowa pielęgniarska opieka domowa.

2. Gabinet lekarza POZ, ul. A. Krajowej 17, Ryczów

3. Wiejski Ośrodek Zdrowia w Gieble, ul. Dworska 4.

4. Gabinety medycyny szkolnej w:

- Gimnazjum, Ogrodzieniec, ul. E. Orzeszkowej 13
- Zespół Szkolno-Przedszkolny w Ogrodzieńcu ul. Kościuszki 67
- Szkoła Podstawowa Fundacji „Elementarz” w Podzamczu, ul. Szkolna 6
- Szkoła Podstawowa w Ryczowie, ul. Armii Krajowej 26
- Szkoła Podstawowa, Giebło, ul. Edukacyjna 6.